

Perspectives pancanadiennes : le prochain chef du Québec héritera d'un mécontentement marqué envers le gouvernement

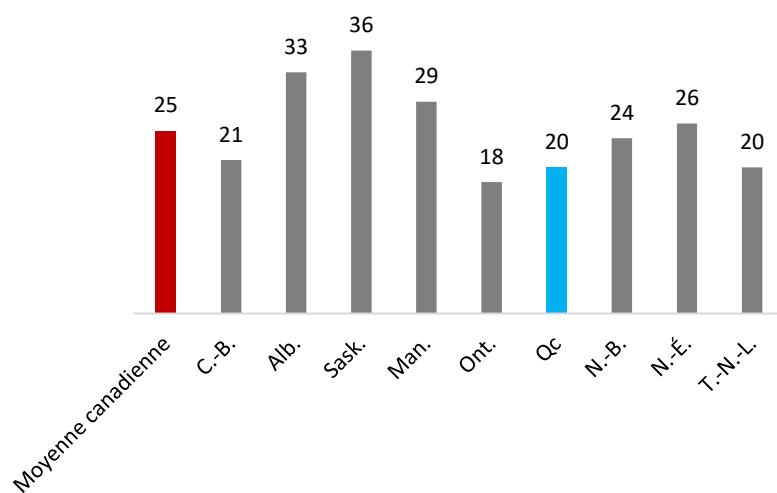
Un quart des répondants estiment que la province est sur la bonne voie, tandis que près de la moitié (46 %) jugent le contraire

8 avril 2026 – Alors que le premier ministre François Legault cède sa place et que la Coalition Avenir Québec fait face à un recul de l'appui populaire, la personne qui lui succédera héritera à la fois d'un mandat fragile et d'un électorat de plus en plus critique à l'égard du bilan gouvernemental sur les enjeux prioritaires.

De nouvelles données de l'Institut Angus Reid révèlent que les Québécois affichent une perception plus négative que positive de leur situation personnelle et de la direction prise par leur province. Près de deux fois plus de répondants disent être dans une situation financière moins favorable qu'il y a un an plutôt que meilleure, tandis qu'à peine un sur quatre (25 %) estime que le Québec est sur la bonne voie, contre 46 % qui jugent qu'il va dans la mauvaise direction.

Ces perceptions s'inscrivent dans un contexte où le coût de la vie et les soins de santé dominent les préoccupations, alors que l'évaluation du gouvernement sur ces enjeux demeure parmi les plus faibles au pays.

**Indice pondéré de performance des gouvernements provinciaux de l'Institut Angus Reid
Mars 2026**



METHODOLOGY:

L'Institut Angus Reid a mené un sondage en ligne du 11 au 17 mars 2026 auprès d'un échantillon aléatoire de 665 adultes canadiens résidant au Québec. Les répondants sont issus de [l'Angus Reid Forum](#), un vaste panel en ligne conçu pour inclure des Canadiens dans chacune des 343 circonscriptions fédérales du pays et représentatif de la population selon l'âge, le genre, le revenu du ménage, l'origine ethnique et le niveau de scolarité. L'échantillon a été pondéré afin de représenter la population adulte à l'échelle nationale selon la région, le genre, l'âge, le revenu des ménages et le niveau de scolarité, d'après les données du recensement canadien. À titre indicatif seulement, un échantillon probabiliste de cette taille comporterait une marge d'erreur de ± 4 points de pourcentage, 19 fois sur 20. Les écarts dans les totaux ou entre ceux-ci sont attribuables à l'arrondissement. Le sondage a été réalisé et financé par l'IAR. Des tableaux détaillés sont présentés à la fin de ce communiqué.

Pour en savoir plus sur notre méthodologie, [cliquez ici](#).

CONTACT:

Shachi Kurl, President: 604.908.1693 shachi.kurl@angusreid.org @shachikurl
Dave Korzinski, Research Director: 250.899.0821 dave.korzinski@angusreid.org
Jon Roe, Senior Research Associate: 825.437.1147 jon.roe@angusreid.org

À propos de l'AR

L'Angus Reid Institute (ARI) a été fondé en octobre 2014 par le sondeur et sociologue Dr Angus Reid. L'AR est une fondation nationale indépendante et sans but lucratif spécialisée en recherche sur l'opinion publique. Sa mission est de faire progresser les connaissances en menant, en finançant et en diffusant auprès du public des données statistiques accessibles et impartiales, ainsi que des analyses et des recherches sur des enjeux économiques, politiques, philanthropiques et sociaux, au Canada comme à l'international.

TABLE DES MATIÈRES

- Opinions à l'égard du premier ministre et du chef de l'opposition
- Indice de performance gouvernementale
- Évolution de la performance gouvernementale
- Principaux enjeux
- Performance à l'égard des principaux enjeux
- Perspectives économiques
- Bonne ou mauvaise direction ?

Indice de performance gouvernementale

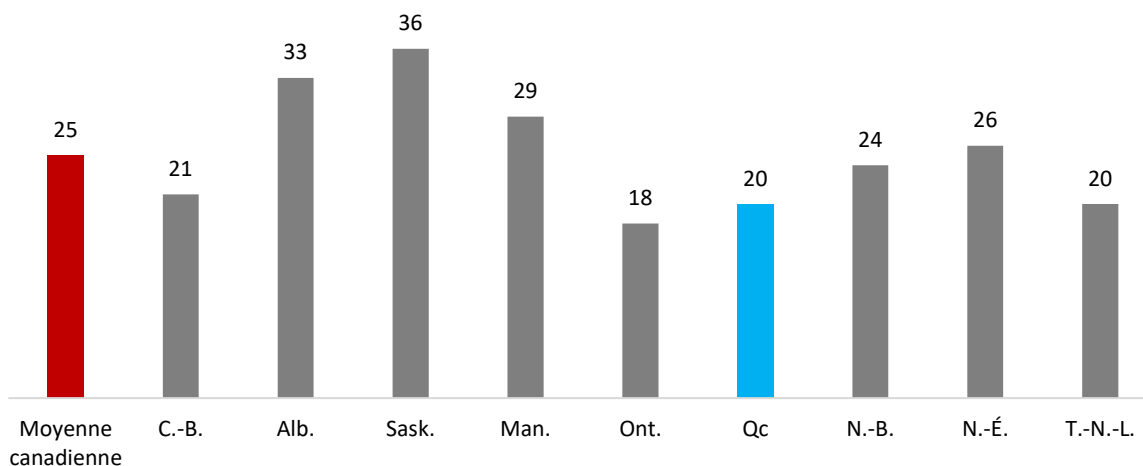
Le premier ministre du Québec, François Legault, a récemment affirmé ne pas être inquiet pour l'avenir de son parti. À court terme, cette confiance pourrait toutefois être mise à l'épreuve. M. Legault a annoncé sa démission en janvier et sera remplacé dans les prochaines semaines. La personne qui lui succédera à la tête de la CAQ et du gouvernement fera face à des défis importants.

Le gouvernement de la CAQ arrive à égalité au deuxième rang des moins performants au pays selon l'Indice pondéré de performance des gouvernements provinciaux de l'Institut Angus Reid, qui évalue la performance dans 16 domaines relevant des compétences provinciales. Avec un score de 20, bien en deçà de la moyenne nationale, et un parti relégué loin derrière en troisième ou quatrième position dans la plupart des sondages, le prochain chef devra agir rapidement pour rebâtir la confiance de l'électorat, à l'approche de l'élection prévue cet automne.

CONTACT:

Shachi Kurl, President: 604.908.1693 shachi.kurl@angusreid.org @shachikurl
Dave Korzinski, Research Director: 250.899.0821 dave.korzinski@angusreid.org
Jon Roe, Senior Research Associate: 825.437.1147 jon.roe@angusreid.org

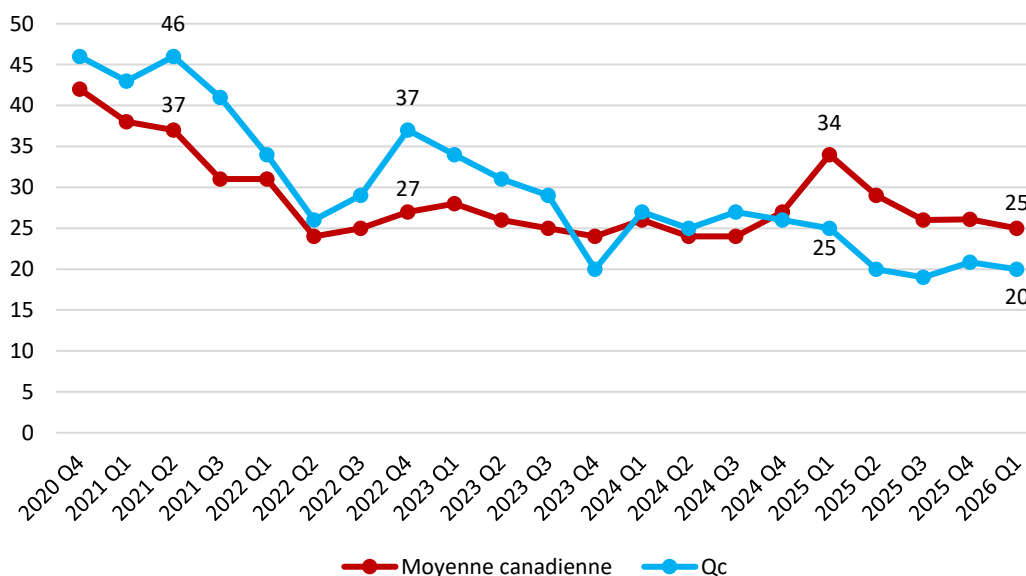
**Indice pondéré de performance des gouvernements provinciaux de l'Institut
Angus Reid
Mars 2026**



Évolution de la performance gouvernementale

La performance du gouvernement de la CAQ se situe sous la moyenne nationale depuis plus d'un an. Après une brève amélioration au début de 2025 — largement attribuable à la gestion des menaces commerciales et des tarifs imposés par Donald Trump — la moyenne canadienne a fortement reculé, entraînant le Québec dans cette tendance à la baisse.

Indice pondéré de performance gouvernementale au fil du temps



CONTACT:

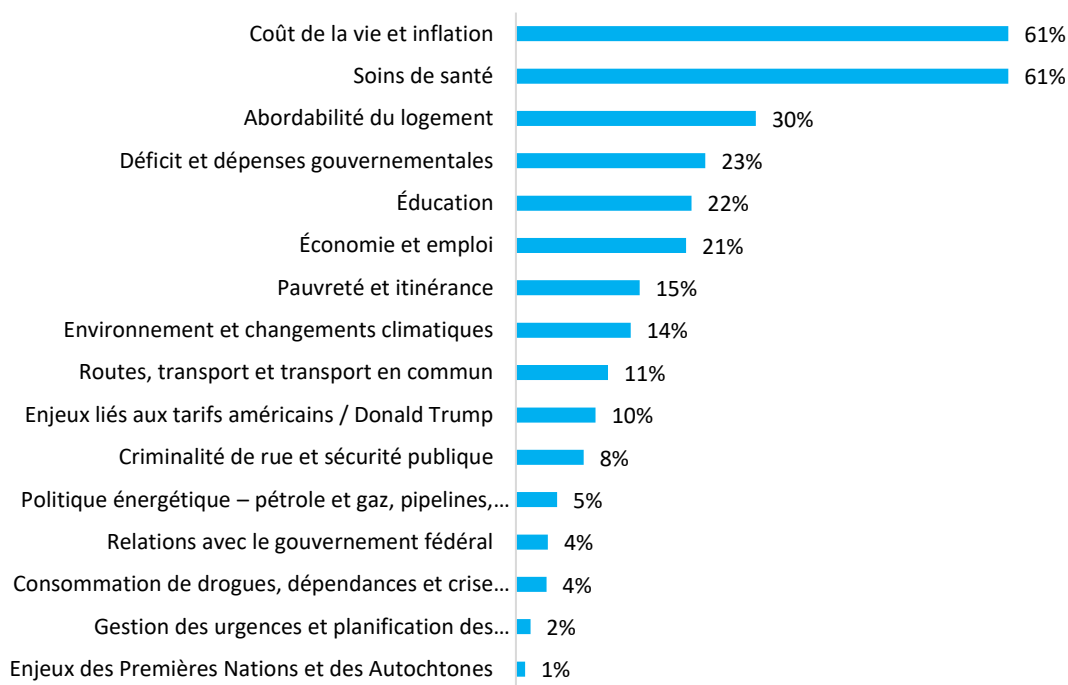
Shachi Kurl, President: 604.908.1693 shachi.kurl@angusreid.org @shachikurl
 Dave Korzinski, Research Director: 250.899.0821 dave.korzinski@angusreid.org
 Jon Roe, Senior Research Associate: 825.437.1147 jon.roe@angusreid.org

Principaux enjeux

La prochaine élection provinciale donnera lieu à de nombreux débats, mais le parti qui l'emportera sera probablement celui qui saura le mieux présenter ses solutions sur quelques enjeux clés.

Le coût de la vie et les soins de santé dominent largement les préoccupations des Québécois à l'heure actuelle. L'abordabilité du logement, le déficit, l'éducation et l'économie forment un second groupe d'enjeux importants.

Quels sont, parmi les enjeux suivants, ceux qui sont les plus importants pour vous personnellement ? Veuillez en sélectionner jusqu'à trois.



Performance à l'égard des principaux enjeux

Les cinq principaux enjeux identifiés par les Québécois sont tous associés à de faibles niveaux de satisfaction envers le gouvernement.

Un quart des répondants estiment que le gouvernement a bien géré le dossier de l'éducation. Récemment, plus de 50 000 étudiants des cégeps et des universités ont déclenché une grève pour protester contre les compressions en éducation. À la fin de 2023, des dizaines de milliers d'enseignants avaient également débrayé afin de revendiquer de meilleures conditions de travail et une meilleure rémunération.

Pour les quatre autres enjeux prioritaires, les niveaux de satisfaction se situent généralement entre 10 % et 20 %.

CONTACT:

Shachi Kurl, President: 604.908.1693 shachi.kurl@angusreid.org @shachikurl
 Dave Korzinski, Research Director: 250.899.0821 dave.korzinski@angusreid.org
 Jon Roe, Senior Research Associate: 825.437.1147 jon.roe@angusreid.org

Pourcentage de répondants affirmant que leur gouvernement provincial a fait du “bon travail” dans chaque dossier :		
Les cinq principaux enjeux sont surlignés :		
	Moyenne CDN	Qc
Relations avec le gouvernement fédéral	45%	38%
La question des tarifs américains/Donald Trump	36%	28%
Enjeux des Premières Nations/Autochtones	32%	38%
Gestion des urgences/Planification des catastrophes	32%	40%
Routes/transport/transports en commun	32%	16%
Politique énergétique - Pétrole et gaz/Pipelines/Énergies renouvelables, etc.	31%	28%
Environnement/Changements climatiques	30%	29%
L'économie/Emplois	29%	31%
Éducation	28%	25%
Criminalité de rue/Sécurité publique	26%	31%
Soins de santé	20%	16%
Le déficit/Dépenses gouvernementales	19%	13%
Consommation de drogues/Dépendances/Crise des opioïdes	19%	25%
Coût de la vie/Inflation	16%	16%
Accessibilité au logement	16%	18%
Pauvreté/Itinérance	16%	17%

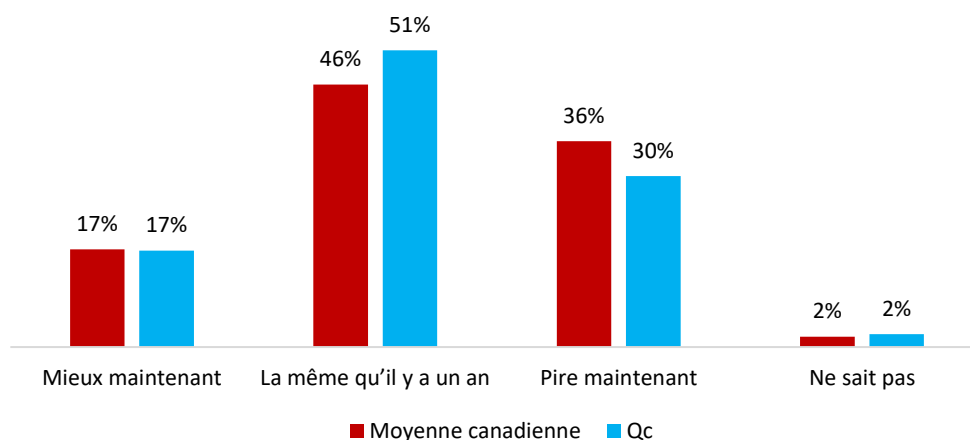
Perspectives économiques

La situation économique demeure peu reluisante dans l'ensemble du pays, comme le montre cette série Perspectives pancanadiennes, et le Québec s'inscrit dans cette tendance. Près de deux fois plus de Québécois affirment être dans une situation financière moins favorable qu'à la même période l'an dernier (30 %) plutôt que meilleure (17 %).

CONTACT:

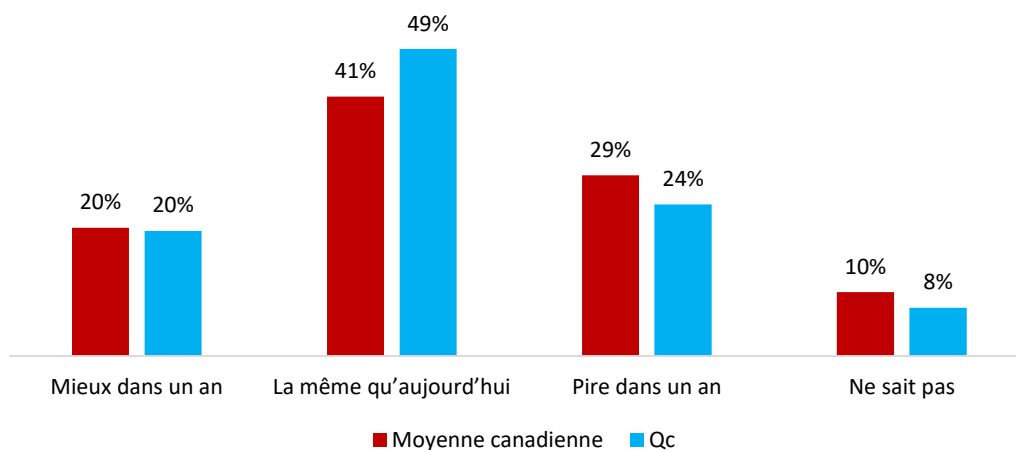
Shachi Kurl, Président: 604.908.1693 shachi.kurl@angusreid.org @shachikurl
 Dave Korzinski, Research Director: 250.899.0821 dave.korzinski@angusreid.org
 Jon Roe, Senior Research Associate: 825.437.1147 jon.roe@angusreid.org

Tout bien considéré, diriez-vous que votre situation financière est meilleure ou pire qu'il y a un an ?



L'optimisme à l'égard de l'année à venir correspond à la moyenne nationale, et une proportion moindre de répondants prévoit une détérioration de leur situation d'ici le printemps prochain.

Et dans un an, pensez-vous que votre situation financière sera meilleure ou pire qu'aujourd'hui ?

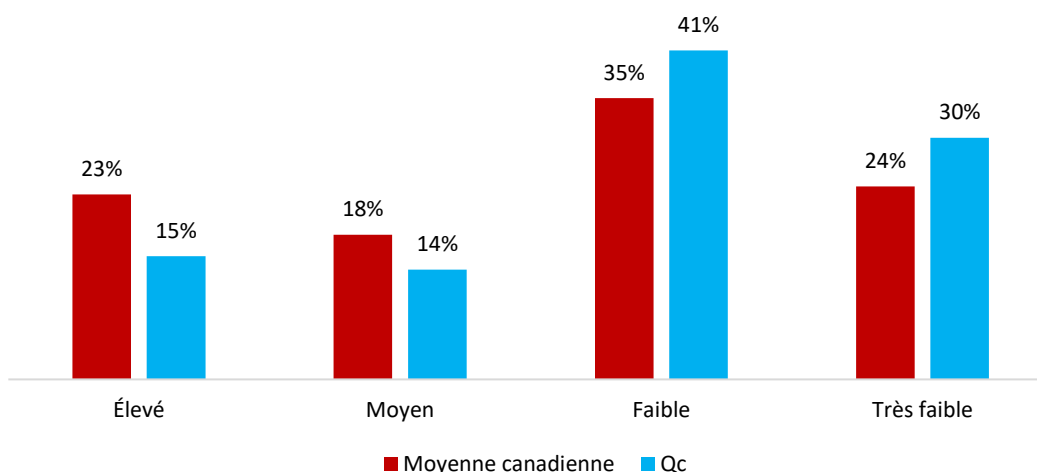


Afin de mieux comprendre et comparer la réalité financière des Canadiens, l'IAR a élaboré un [Indice de pression financière](#) fondé sur huit indicateurs, qui classe les répondants selon l'intensité de la pression financière qu'ils subissent. Selon cet indice, les Québécois s'en sortent mieux que la moyenne nationale : 71 % se situent dans les catégories de pression financière faible ou très faible, soit 12 points de plus que la moyenne canadienne.

CONTACT:

Shachi Kurl, President: 604.908.1693 shachi.kurl@angusreid.org @shachikurl
 Dave Korzinski, Research Director: 250.899.0821 dave.korzinski@angusreid.org
 Jon Roe, Senior Research Associate: 825.437.1147 jon.roe@angusreid.org

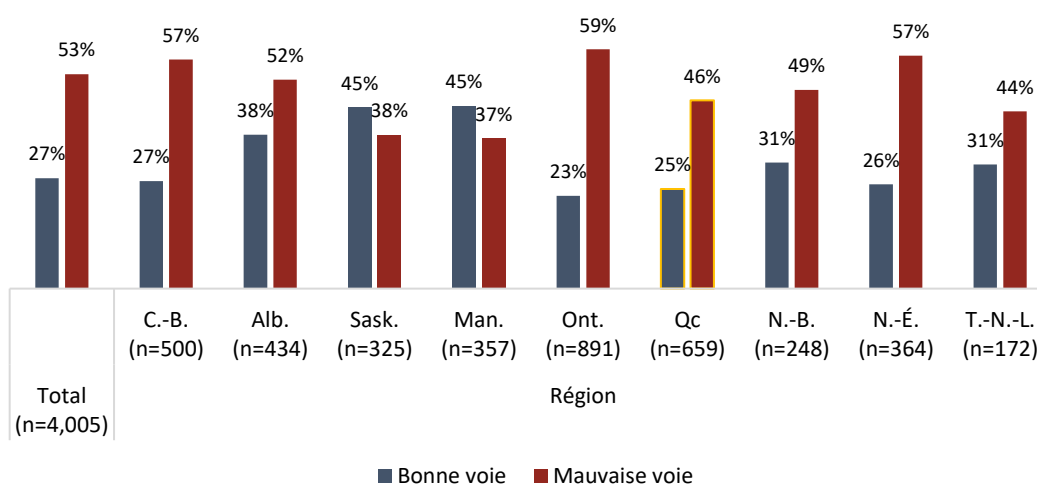
Indice de pression financière



Bonne ou mauvaise direction ?

Les Québécois affichent un pessimisme marqué quant à la direction de la province. Cette perception pourrait jouer un rôle déterminant dans l'issue de l'élection à venir. À l'heure actuelle, ils sont près de deux fois plus nombreux à estimer que le Québec est sur la mauvaise voie (46 %) plutôt que sur la bonne (25 %).

Dans l'ensemble, diriez-vous que votre province est sur la bonne voie ou sur la mauvaise voie ?



Pour des résultats détaillés selon l'âge, le genre, la région, le niveau de scolarité et d'autres caractéristiques démographiques, [cliquez ici](#).

CONTACT:

Shachi Kurl, President: 604.908.1693 shachi.kurl@angusreid.org @shachikurl
 Dave Korzinski, Research Director: 250.899.0821 dave.korzinski@angusreid.org
 Jon Roe, Senior Research Associate: 825.437.1147 jon.roe@angusreid.org